

**СХЕМА ТЕПЛОСНАБЖЕНИЯ  
ТАНГИ-ЧУЙСКОГО СЕЛЬСКОГО ПОСЕЛЕНИЯ  
УРУС-МАРТАНОВСКОГО РАЙОНА  
ЧЕЧЕНСКОЙ РЕСПУБЛИКИ  
НА ПЕРИОД ДО 2030 ГОДА**

**АКТУАЛИЗАЦИЯ (2022 год)**

Разработчик: ООО «Спектр-С».

Юридический адрес: 355042, Ставропольский край, г. Ставрополь, ул. 50 лет  
ВЛКСМ, д. 63/Б, офис 318

Фактический адрес: 355042, Ставропольский край, г. Ставрополь, ул. 50 лет  
ВЛКСМ, д. 63/Б, офис 318

Директор ООО «Спектр-С»

\_\_\_\_\_ Н.И. Хведченя

2022 г.

## **ОГЛАВЛЕНИЕ**

АННОТАЦИЯ.....	4
СХЕМА ТЕПЛОСНАБЖЕНИЯ СЕЛЬСКОГО ПОСЕЛЕНИЯ .....	5
Общие сведения по сельскому поселению.....	5
Климатические условия.....	6
Описание рельефа .....	7
Численный состав населения по территориям и элементам территориального (кадастрового) деления. Жилой фонд сельского поселения .....	8
Функциональная структура организации водоснабжения и водоотведения	11
Существующее положение в сфере производства, передачи и потребления тепловой энергии для целей теплоснабжения .....	14
Описание существующих проблем организации надежного и безопасного теплоснабжения.....	17
Описание существующих проблем надежного и эффективного снабжения топливом в системе теплоснабжения.....	17
Существующие и перспективные балансы тепловой мощности источников тепловой энергии и тепловой нагрузки потребителей.....	17
Развития систем теплоснабжения в соответствии с результатами анализа существующего положения, планом генерального развития или иным документом территориального планирования поселения .....	18
Сведения об объектах или зонах перспективного строительства.....	19
Инвестиции в строительство, реконструкцию и техническое первооружение источников тепловой энергии .....	21

## ПЕРЕЧЕНЬ ТАБЛИЦ

Таблица 1 – Средняя и годовая температура наружного воздуха на территории Танги-Чуйского СП ,°С .....	7
Таблица 2 – Численность населения Танги-Чуйского СП за период с 2011 по 2022 годы.....	8
Таблица 3 - Перспективный прогноз численности населения на расчетный период Схемы теплоснабжения сельского поселения (в соответствии с показателями среднегодового процента прироста численности населения)....	9
Таблица 4 - Прогнозная численность населения Танги-Чу СП ЧР в целом на периоды действия Схемы водоснабжения и водоотведения (базовый, расчетный срок).....	9
Таблица 5 - Движение жилищного фонда МО «Танги-Чуйское сельское поселение» .....	10
Таблица 6 - Характеристика жилищного фонда МО «Танги-Чуйское сельское поселение» .....	10
Таблица 7 - Показатели по степени благоустройства инженерной инфраструктурой жилищного фонда МО «Танги-Чуйское сельское поселение» .....	10
Таблица 10 – Перечень объектов социальной инфраструктуры на территории Танги-Чуйского СП Урус-Мартановского МР ЧР.....	14
Таблица 11 – Сведения по автономным котельным социальных объектов на территории села Танги-Чу Танги-Чуйского СП Урус-Мартановского МР ЧР .....	16
Таблица 12 – Сведения по типу, объемам топлива, применяемого для выработки тепловой энергии на автономных котельных социальных объектов на территории села Танги-Чу Танги-Чуйского СП Урус-Мартановского МР ЧР .....	16
Таблица 13 – Перечень объектов развития сети торговых учреждений и других форм собственности возможных в границах Танги-Чуйского СП Урус-Мартановского МР ЧР .....	20

## **АННОТАЦИЯ**

Основной целью данной работы является актуализация схемы теплоснабжения Танги-Чуйского сельского поселения Урус-Мартановского муниципального района утверждённой решением Совета депутатов Танги-Чуйского сельского поселения Урус-Мартановского МР ЧР от 4 сентября 2014 года №15 «Об утверждении схем теплоснабжения и водоснабжения».

Сроки и этапы реализации мероприятий схемы:

-первый этап 2014-2019 год;

-второй этап 2020-2030 год.

Настоящий отчет подготовлен в соответствии с Федеральным законом от 27 июля 2010 года № 190-ФЗ «О теплоснабжении», с требованиями к разработке схем теплоснабжения, порядку их разработки и утверждения, утвержденными постановлением Правительства РФ от 22.02.2012 №154 (в редакции постановлений Правительства Российской Федерации от 07.10.2014 № 1016, от 18.03.2016 № 208, от 23.03.2016 № 229, от 12.07.2016 № 666, от 03.04.2018 № 405, от 16.03.2019 № 276, от 31.05.2022) с учетом документов территориального планирования муниципального образования:

Документы территориального планирования:

-Генеральный план Танги-Чуйского СП Урус-Мартановского МР ЧР, утвержденный решением Совета депутатов МО Танги-Чуйского СП Урус-Мартановского МР от 10.12.2012 №11 (с изменениями и дополнениями на ноябрь 2021 г.);

-Программа комплексного развития систем коммунальной инфраструктуры Танги-Чуйского сельского поселения на 2016-2025 годы, утвержденная решением Совета депутатов МО Танги-Чуйского СП Урус-Мартановского МР от 14.09.2016 №38.

-Схема территориального планирования Урус-Мартановского муниципального района Чеченской Республики на перспективу до 2028 года.

## **СХЕМА ТЕПЛОСНАБЖЕНИЯ СЕЛЬСКОГО ПОСЕЛЕНИЯ**

### **Общие сведения по сельскому поселению**

Муниципальное образование - Танги-Чуйское сельское поселение расположено в южной части Урус-Мартановского района; находится в 9 км от центра муниципального района города Урус-Мартан и в 38 км от столицы республики города Грозный.

Муниципальное образование имеет официальное наименование- Танги-Чуйское сельское поселение Урус-Мартановского муниципального района Чеченской Республики, которое в официальных документах, издаваемых органами и должностными лицами местного самоуправления МО Танги-Чуйское СП, применяется на основании статьи 3 пункта 1 Устава Танги-Чуйского СП, принятого Советом депутатов Танги-Чуйского СП Урус-Мартановского МР ЧР<sup>1</sup>.

Границы муниципального образования установлены Законом Чеченской Республики № 45-РЗ от 14.07.2008 года «Об образовании муниципального образования Урус-Мартановский район и муниципальных образований, входящих в его состав, установлении их границ и наделении их соответствующим статусом муниципального района, городского и сельского поселения» (в редакции от 04.10.2019).

Муниципальное образование Танги-Чуйское сельское поселение наделено статусом сельского поселения в соответствии со статьей 3 Закона Чеченской Республики от 14.07.2008 г. № 45-РЗ.

На территории поселения расположен единственный населенный пункт – село Танги-Чу, который одновременно является административным центром сельского поселения.

Площадь Танги-Чуйского сельского поселения составляет<sup>2</sup> 20157,12 га.

---

<sup>1</sup> Устав Танги-Чуйского сельского поселения Урус-Мартановского муниципального района Чеченской Республики, принятый решением Совета депутатов Танги-Чуйского СП Урус-Мартановского МР ЧР от 13.09.2021 г. №62

<sup>2</sup> Данные приведены в соответствии с информацией в Приложении №20 к Закону Чеченской Республики «Об образовании муниципального образования Урус-Мартановский район и муниципальных образований, входящих в его состав, установлении их границ и наделении их соответствующим статусом муниципального района, городского и сельского поселения».

Жилые территории представлены индивидуальной застройкой (общее количество ИЖС – 433 (31,40 тыс. м<sup>2</sup>))<sup>3</sup> равномерно занимающей территории населенного пункта.

Производственная зона, включающая объекты производственного, складского назначения, инженерной инфраструктуры, расположены по периметру и в большей части сосредоточены на правом берегу реки в границах населенного пункта поселения.

### **Климатические условия**

Климат на территории Чеченской Республики формируется под воздействием циркуляционных процессов южной зоны умеренных широт.

Климат района формируется в результате сложных взаимодействий. Северный склон Кавказского хребта служит климатической границей между умеренно-теплым климатом Северного Кавказа и субтропическим климатом Закавказья.

Климат на территории сельского поселения - умеренно-континентальный, жаркий и теплый, засушливый и влажный.

Предгорные и горные районы с годовым количеством осадков от 500 до 800 мм относятся к зоне повышенного увлажнения. Значительно меньше выпадает осадков в Чеченской равнине, где расположено сельское поселение, которая относится частью к зоне неустойчивого увлажнения, частью к засушливой зоне.

На территории Урус-Мартановского района среднегодовое количество осадков составляет в равнинной части 400 - 500 мм. На территории Чеченской равнины выпадение снега наблюдается в декабре, но снег не устойчив, быстро истает.

Господствующими ветрами на равнинах являются ветры восточных и западных направлений, в предгорьях - типичные для горных территорий ветры - «фены» и «горно-долинные». Горы оказывают отклоняющее

---

<sup>3</sup> Сведения приведены согласно данным статистической отчетности (Форма №1-жилфонд) за 2020 год, представленной Администрацией Урус-Мартановского МР ЧР на запрос Разработчика

действие на воздушные потоки. Направление ветра здесь зависит от направления долин и хребтов.

Направление ветра, румбы - восточное, северо-восточное.

Нормативная глубина промерзания грунтов (для суглинков и глин) 70 см, наибольшая (для супесей и песков) до 85 см.

Основные расчетные климатические параметры холодного периода года Танги-Чуйского СП<sup>4</sup> в соответствии с СП 131.13330.2012 "Строительная климатология" следующие:

-абсолютная минимальная температура воздуха: минус -32°C;

-температура воздуха наиболее холодной пятидневки обеспеченностью 0.92: минус 17°C;

-средняя температура воздуха периода со средней суточной температурой воздуха  $\leq 8^\circ\text{C}$ : 0,9°C;

-продолжительность периода со среднесуточной температурой воздуха  $\leq 8^\circ\text{C}$ : 159 сут;

-средняя скорость ветра за период со средней суточной температурой воздуха  $\leq 8^\circ\text{C}$ : 2,5 м/с.

Средняя месячная и годовая температура наружного воздуха на территории Танги-Чуйского СП приведены в таблице ниже.

Таблица 1 – Средняя и годовая температура наружного воздуха на территории Танги-Чуйского СП, °C

Месяц	I	II	III	IV	V	VI	VII	VIII	IX	X	XI	XII	Год
Температура	-2.2	-1.9	3.5	10.9	16.5	21	24	22.9	18	10.8	4.7	-0.3	10.7

### **Описание рельефа**

Территория сельского поселения расположена на Чеченской предгорной равнине.

Типы рельефа – аккумулятивный, денудационно-аккумулятивный.

Перепад высотных отметок:

-на территории населенного пункта по направлению север-юг составляет 160 метров (на севере - 290м, на юге - 450 м), по направлению запад-восток рельеф спокойный (330м);

<sup>4</sup> Климатические параметры для сельских поселений Урус-Мартановского муниципального района приняты по населенному пункту – город Грозный.

-на территории сельского поселения по направлению север-юг составляет 180 метров (на севере - 270м, на юге - 450 м), по направлению запад-восток – рельеф спокойный (330м).

В поймах и на низких террасах развиты луговые почвы грунтового увлажнения. Наиболее распространены луговые карбонатные, аллювиально-луговые карбонатные и аллювиально-луговые карбонатные слабо развитые почвы, характеризующиеся неоднородным составом, слоистостью, малой гумусностью, высокой карбонатностью, близким залеганием грунтовых вод. Наибольшую территорию по площади занимают черноземы, а также горнолесные и горно-луговые почвы.

### **Численный состав населения по территориям и элементам территориального (кадастрового) деления. Жилой фонд сельского поселения**

По состоянию на 01.01.2022 года на территории Танги-Чуйского СП проживало 3 141 человек<sup>5</sup>.

Анализ динамики численности населения за период с 2011 года (данные статистической отчетности) до начала 2022 года показал, что на территории сельского поселения численность постоянно зарегистрированного населения увеличилась на 18,84%. Среднегодовой показатель за данный период составил -1,71% и показывает, что динамика темпа роста населения является положительной и стабильной.

Таблица 2 – Численность населения Танги-Чуйского СП за период с 2011 по 2022 годы

2011	2012	2013	2014	2015	2016	2017	2018	2019	2020	2021	2022
2 643	2 704	2 753	2 810	2 870	2 901	2 941	2 980	3 010	3 045	3087	3141

Динамика численности населения сельского поселения приведена на диаграмме ниже:

<sup>5</sup>По данным на официальном сайте Федеральной службы государственной статистики (БД ПМО Чеченская Республика) <https://www.gks.ru/>



Перспективный прогноз численности населения сельского поселения на расчетный период, приведен в таблице ниже.

Таблица 3 - Перспективный прогноз численности населения на расчетный период Схемы теплоснабжения сельского поселения (в соответствии с показателями среднегодового процента прироста численности населения)

Период по годам	Численность населения (человек)	Период по годам	Численность населения (человек)
01.01.2020	3 045	01.01.2026	3 347
01.01.2021	3 093	01.01.2027	3 401
01.01.2022	3 141	01.01.2028	3 455
01.01.2023	3 193	01.01.2029	3 510
01.01.2024	3 243	01.01.2030	3 565
01.01.2025	3 295	01.01.2031	3 622

Таблица 4 - Прогнозная численность населения Танги-Чу СП ЧР в целом на периоды действия Схемы водоснабжения и водоотведения (базовый, расчетный срок)

№, п/п	Муниципальное образование	Прогнозная численность населения, человек	
		на (на 01.01.2025 г.)	на расчетный срок (на 01.01.2031 г.)
1	Танги-Чуйское СП, в том числе:	3295	3622
1.1	село Танги-Чу	3295	3622

Основу жилого фонда сельского поселения составляют индивидуальные жилые дома. Обеспечение жилого фонда коммуникациями и инженерными сетями неравномерное. Весь населенный пункт электрифицирован и не испытывает больших проблем с газоснабжением. Системы централизованного водоснабжения, водоотведения развиты слабо.

Сведения о жилищном фонде муниципального образования, согласно статистических данных (форма №1-жилфонд)<sup>6</sup> за 2022 год приведены в таблицах ниже.

<sup>6</sup> Сведения о жилищном фонде по состоянию на 01.01.2021г. форма №1- жилфонд

Таблица 5 - Движение жилищного фонда МО «Танги-Чуйское сельское поселение»

№ п/п	Показатели	Ед. изм.	Всего
1	Общая площадь жилых помещений на начало года	тыс.м <sup>2</sup>	29,10
2	Прибыло общей площади за год-всего, в том числе:	тыс.м <sup>2</sup>	2,30
2.1	новое строительство	тыс.м <sup>2</sup>	2,30
2.2	переведено нежилых помещений в жилье	тыс.м <sup>2</sup>	-
2.3	прибыло за счет уточнения при инвентаризации	тыс.м <sup>2</sup>	-
3	Выбыло общей площади за год-всего	тыс.м <sup>2</sup>	-
4	Общая площадь жилых помещений на конец года	тыс.м <sup>2</sup>	31,40

Таблица 6 - Характеристика жилищного фонда МО «Танги-Чуйское сельское поселение»

№ п/п	Показатели	Ед. изм.	Всего
1	Количество индивидуальных-жилых домов	единиц	433
1.1	Общая площадь жилых помещений индивидуальных жилых домов	тыс. м <sup>2</sup>	31,40
2	Количество многоквартирных жилых домов	единиц	0
2.1	Общая площадь жилых помещений в многоквартирных жилых домах	тыс. м <sup>2</sup>	0,00
3	Количество домов блокированной застройки	единиц	0
3.1	Общая площадь жилых помещений в жилых домах блокированной застройки	тыс. м <sup>2</sup>	0,00

Показатели по степени благоустройства инженерной инфраструктурой жилищного фонда МО «Танги-Чуйское сельское поселение» приведены в таблице ниже.

Таблица 7 - Показатели по степени благоустройства инженерной инфраструктурой жилищного фонда МО «Танги-Чуйское сельское поселение»

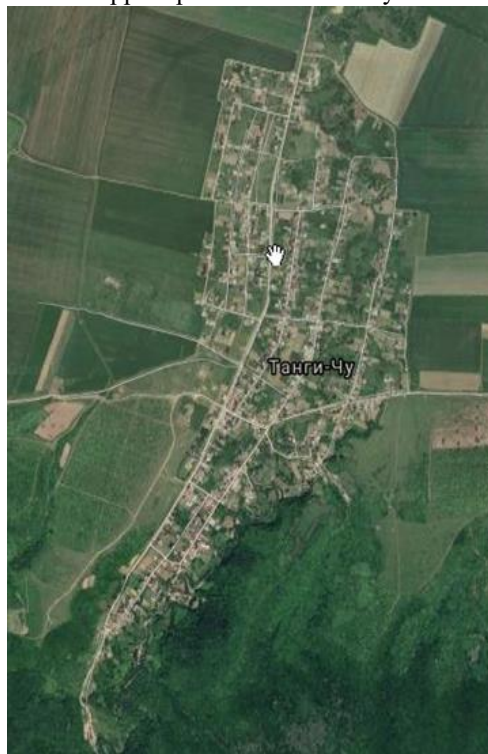
№ п/п	Показатели	Ед. изм.	Всего
1	Общая площадь жилых помещений	тыс. м <sup>2</sup>	31,40
2	Общая площадь жилых помещений, оборудованная централизованной системой водоснабжения	тыс. м <sup>2</sup>	18,2
2.1	Доля общей площади жилых помещений, оборудованных централизованной системой водоснабжения	%	58,0
3	Общая площадь жилых помещений, оборудованная централизованной системой водоотведения	тыс. м <sup>2</sup>	0,00
3.1	Доля общей площади жилых помещений, оборудованных централизованной системой водоотведения	%	0,00
4	Общая площадь жилых помещений, оборудованная централизованной системой горячего водоснабжения	тыс. м <sup>2</sup>	0,00
4.1	Доля общей площади жилых помещений, оборудованных централизованной системой горячего водоснабжения	%	0,00

Населенный пункт сельского поселения газифицирован.

Крупные промышленные предприятия в сельском поселении отсутствуют.

Расположение застройки на территории Танги-Чуйского сельского поселения Урус-Мартановского муниципального района Чеченской Республики приведено на рисунке ниже.

Рисунок 2 - Расположение застройки на территории МО «Танги-Чуйского сельское поселение»



### **Функциональная структура организации водоснабжения и водоотведения**

Федеральным законом от 06.10.2003 года №131-ФЗ «Об общих принципах организации местного самоуправления в Российской Федерации» (в редакции Федерального закона от 29.12.2020 года №464-ФЗ) устанавливающим общие правовые, территориальные, организационные и экономические принципы организации местного самоуправления в Российской Федерации и определяющим государственные гарантии его осуществления, установлено, что вопросы местного значения-это вопросы непосредственного обеспечения жизнедеятельности населения муниципального образования, решение которых в соответствии с Конституцией Российской Федерации и указанным законом осуществляется населением и (или) органом местного самоуправления самостоятельно (абзац. 12 ч.1 ст. 2):

МУ Администрация Урус-Мартановского МР (ИНН 2020002754, ОГРН 1022001742267), зарегистрированный по адресу: 366500, Чеченская Республика, Урус-Мартановский район, город Урус-Мартан, улица С-Э.М.Асхабова,1а<sup>7</sup>.

Из положения пункта 4 статьи 14 названного закона следует, что к вопросам местного значения относятся в том числе и организация в границах поселения электро-, тепло-, газо- и водоснабжения населения, водоотведения.

Данные полномочия местного самоуправления обеспечивают реализацию провозглашенных в Конституции Российской Федерации целей социальной политики Российской Федерации определяющих обязанность государства заботиться о благополучии своих граждан. Их социальной защищенности и об обеспечении нормальных условий существования, уважения чести и достоинства человека, как важнейших социально-правовых ценностей.

В ходе изучения собранных материалов для актуализации действующей схемы теплоснабжения было установлено следующее:

-на территории поселения комплекс технологически связанных между собой инженерных сооружений, предназначенных для теплоснабжения и горячего водоснабжения - производства, транспортировки тепловой энергии с использованием централизованной системы теплоснабжения - отсутствует;

-отсутствует организация, осуществляющая регулируемую деятельность в сфере теплоснабжения на территории поселения;

-на территории поселения, в границах населенного пункта, размещены автономные источники, предназначенные для теплоснабжения одного здания или сооружения.

Действующие документы территориального планирования и утвержденные программы не содержат финансирование мероприятий в части строительства объектов для организации в границах сельского поселения

---

<sup>7</sup> Данные представлены на основании Выписки от 29.07.2021 сформированной с использованием сервиса «Предоставление сведений из ЕГРЮЛ/ЕГРИП», размещенного на официальном сайте ФНС России в сети Интернет по адресу: <https://egrul.nalog.ru>

централизованной системы теплоснабжения и централизованного горячего водоснабжения.

На основании вышеизложенного и в соответствии абз. 1 п.2 постановления Правительства РФ от 22 февраля 2012 г. №154 «О требованиях к схемам теплоснабжения, порядку их разработки и утверждения»

«...при разработке и актуализации схем теплоснабжения поселений с численностью населения до 10 тыс. человек, в которых в соответствии с документами территориального планирования используется индивидуальное теплоснабжения потребителей тепловой энергии, соблюдение требований, указанных в пунктах 3-89 требований к схемам теплоснабжения и пунктах 10, 35-38 требований к порядку разработки и утверждения схем теплоснабжения, утвержденных настоящим постановлением, не является обязательным».

Сведениями об объектах перспективного строительства на территории поселения, на которые выданы технические условия на технологическое присоединение к сетям водоснабжения, Разработчик не обладает.

На официальном сайте ЕИС «Закупки» (<https://zakupki.gov.ru/>) об осуществлении закупок (строительство объектов в границах Танги-Чуйского сельского поселения).

## **Существующее положение в сфере производства, передачи и потребления тепловой энергии для целей теплоснабжения**

В Танги-Чуйском сельском поселении теплоснабжение объектов жилищного фонда и поселковой инфраструктуры осуществляется единым способом – автономными (индивидуальными) источниками тепла.

Для автономных систем теплоснабжения характерна малая протяженность или даже полное отсутствие тепловых сетей от источника теплоснабжения к потребителям тепловой энергии. Автономное теплоснабжение осуществляется от источников теплоснабжения малой мощности, автономных квартирных теплогенераторов. Автономная (децентрализованная) система теплоснабжения состоит из источника теплоты, который соединен внутренними тепловыми сетями с нагревательным прибором потребителя или соединен с ним. Внутренние тепловые сети – это системы отопления, вентиляции, местные системы горячего водоснабжения.

Индивидуальная жилая застройка оборудована автономными генераторами тепла различного типа, работающими на газообразном топливе и электроэнергии, устанавливаемыми непосредственно в жилом строении.

В населенном пункте сельского поселения при административных, социальных объектах установлены индивидуальные источники тепла.

Объекты социальной инфраструктуры сельского поселения представлены нижеследующими учреждениями.

Таблица 8 – Перечень объектов социальной инфраструктуры на территории Танги-Чуйского СП Урус-Мартановского МР ЧР

№ п/п	Наименование учреждения	Местонахождение	Вещное право на ОКС
1	МБОУ СОШ с. Танги-Чу	Чеченская Республика, Урус-Мартановский район, с. Танги-Чу, ул. Школьная, б/н	Право оперативного ведения. Отдельно стоящее здание
2	МБДОУ «Детский сад «Колокольчик» с. Танги-Чу»	Чеченская Республика, Урус-Мартановский район, с. Танги-Чу, ул. Баталова, 115	Право оперативного ведения. Отдельно стоящее здание

Теплоснабжение объектов капитального строительства – зданий в которых располагаются данные учреждения осуществляется от источников тепловой энергии - котельных.

Котельные отнесены:

-по целевому назначению к автономным (индивидуальным) источникам;

-по назначению к отопительным;

-по режиму эксплуатации к сезонным;

-по надежности отпуска тепловой энергии подключены потребители второй категории, допускающие снижение температуры в отапливаемых помещениях на период ликвидации аварии, но не более 54 ч в жилых и общественных зданиях до 12°C.

Сведения об автономных котельных представлена в таблице ниже.

Энергоснабжение котельных производится в рамках заключенных договоров на энергоснабжение.

Все котельные работают на природном газе. Газоснабжение производится в рамках договоров на поставку природного газа.

Сведения о заключенных договорах на поставку природного газа и планируемых объемах приведены в таблице ниже.

Бесхозяйные объекты теплоснабжения на территории сельского поселения отсутствуют.

Таблица 9 – Сведения по автономным котельным социальным объектов на территории села Танги-Чу Танги-Чуйского СП Урус-Мартановского МР ЧР

№ п/п	Наименование учреждения	Марка котла	Установленная мощность, кВт	Обслуживающий персонал	ВПУ	Узел учета ТЭ	Размещение
1	МБОУ СОШ с. Танги-Чу	Мимакс	320	Оператор	Отсутствует	Установлен	Отдельно стоящая здание котельной
2	МБДОУ «Детский сад «Колокольчик» с. Танги-Чу	ООО «Мимакс» ООО «Лемакс»	31,5 25	Оператор	Оборудовано	Отсутствует	Отдельно стоящая здание котельной

Таблица 10 – Сведения по типу, объемам топлива, применяемого для выработки тепловой энергии на автономных котельных социальных объектов на территории села Танги-Чу Танги-Чуйского СП Урус-Мартановского МР ЧР

№ п/п	Наименование учреждения	Вид топлива	Договор на поставку природного газа	Годовой объем поставки газа, тыс. м3	Учета газа	Год введения ПУ в эксплуатацию
1	МБОУ СОШ с. Танги-Чу	Природный газ	№13-00434 от 27.12.2021	43,68	ВК-G-16, №28469163	2011
2	МБДОУ «Детский сад «Колокольчик» с. Танги-Чу»	Природный газ	№13-00927 от 28.01.2022	14,322	СГМН-1 G6, №7136116	2017



## **Описание существующих проблем организации надежного и безопасного теплоснабжения**

Основные проблемы функционирования котельных состоят в следующем:

- высокий физический износ и старение оборудования котельных;
- существующий избыток тепловых мощностей источников тепловой энергии;
- невысокие КПД котельных агрегатов и , как следствие, повышенные удельные расходы топлива на производство тепловой энергии;
- низкий уровень автоматизации котельных;
- низкая насыщенность приборным учетом отпуска теплвоой энергии в котельных.

Основные проблемы функционирования теплопотребляющих устройств:

- низкая степень охвата объектов средствами регулирования теплопотребления;
- низкие характеристики теплозащиты ограждающих конструкций жилых и общественных зданий и их ухудшение из-за недостаточных и несвоевременных ремонтов.

## **Описание существующих проблем надежного и эффективного снабжения топливом в системе теплоснабжения**

В населенном пункте сельского поселения перебои и ограничения в обеспечении природным газом отсутствуют. Резервное топливо для существующих котельных не предусмотрено.

## **Существующие и перспективные балансы тепловой мощности источников тепловой энергии и тепловой нагрузки потребителей**

Организации, которые в настоящее время эксплуатируют существующие котельные, осуществляют производство тепловой энергии на собственные нужды (отопление), то есть не осуществляют регулируемую деятельность в сфере теплоснабжения и в силу действующего законодательства не обязаны

вести учет объем производимой тепловой энергии и затрат на ее производство.

Одновременно в отсутствии технических паспортов или проектов на строения, остро стоит проблема с техническими характеристиками общественных зданий и объектов социальной инфраструктуры.

В связи с этим отсутствует база для определения существующих и перспективных балансов тепловой мощности источников и тепловой нагрузки потребителей.

**Развития систем теплоснабжения в соответствии с результатами анализа существующего положения, планом генерального развития или иным документом территориального планирования поселения**

Расчетная численность постоянного населения поселения на перспективный период имеет тенденцию к незначительному увеличению.

Отсутствуют разработанные и утвержденные в установленном порядке проекты планировок территорий населенного пункта сельского поселения.

Объекты социальной инфраструктуры размещены по территории населенного пункта точечно, на сравнительно значительном расстоянии друг от друга.

Жилую застройку сельского поселения предлагается вести на базе существующей планировочной сетки с уточнением размеров земельных участков, предоставленных для ведения подсобного хозяйства. Капитальную застройку, формирующую каркасо-образующие улицы села, предполагается осуществлять одно-двухэтажными домами.

В настоящее время темпы жилищного строительства напрямую зависят от объемов жилья, построенного населением за счет собственных средств и кредитов. Поэтому дальнейшая стабилизация и улучшение социально-экономической ситуации, развитие механизмов ипотечного кредитования и государственного софинансирования создают предпосылки для увеличения жилищного фонда на расчетный срок.

На расчетный период предусмотрено развитие общественно-деловой застройки представленного точечной застройкой в существующих жилых зонах на свободной от застройки территории.

Разделом «Теплоснабжение» Схемы территориального планирования Урус-Мартановского муниципального района приоритет на перспективу отдан на применение индивидуальной системы теплоснабжения с переоборудованием на существующих источниках теплоснабжения котельного оборудования на современное, более энергоэффективное.

Генеральный план Танги-Чуйского сельского поселения, разработанный в 2012 году не предусматривает вариантов развития централизованной системы теплоснабжения.

Программа комплексного развития систем коммунальной инфраструктуры Танги-Чуйского сельского поселения так же не предусматривает мероприятия по организации централизованной системы теплоснабжения.

Критерием отказа от централизации в границах сельского поселения является удельная стоимость системы централизованного теплоснабжения, которая в свою очередь зависит от плотности нагрузки, увязанной с неплотной застройкой территории поселения.

### **Сведения об объектах или зонах перспективного строительства**

Положение о территориальном планировании (том 1, часть 1) Генерального плана Танги-Чуйского сельского поселения (размещенные на портале ФГИС ТП<sup>8</sup>) не содержит сведения о видах, назначении и наименованиях планируемых объектов капитального строительства местного значения для развития и размещения социальной инфраструктуры.

В указанном Положении отмечена возможность развития сети торговых предприятий и организаций других форм собственности, приведенная в таблице ниже, но при этом необходимо учесть, что с момента разработки и

---

<sup>8</sup> Официальный сайт портала <https://fgistp.economy.gov.ru/>.

утверждения генерального плана поселения его корректировка не производилась.

Таблица 11 – Перечень объектов развития сети торговых учреждений и других форм собственности возможных в границах Танги-Чуйского СП Урус-Мартановского МР ЧР

Наименование мероприятия (инвестиционного проекта)	Местоположения	
	Населенный пункт	Функциональная зона
Строительство банно-прачечного комплекса	с. Танги-Чу	Жилая зона
Строительство объекта общественного питания (кафе-бистро), летних кафе		
Строительство магазина розничной торговли		
Строительство парикмахерской		

Действующие государственные программы Чеченской Республики, в том числе:

-Государственная программа Чеченской Республики «Обеспечение доступным и комфортным жильем и услугами ЖКХ граждан, проживающих в Чеченской Республике», утвержденная постановлением Правительства Чеченской Республики от 19 декабря 2013 года №353 (в редакции на дату от 10.08.2021 №167) с подпрограммами;

-Государственной программы «Развитие образования Чеченской Республики», утвержденной постановлением Правительства Чеченской Республики от 17.08.2020 №180 (в редакции от 15.12.2020),

в которых определены перечни мероприятий и источники их финансирования на период до 2025 года мероприятия по Танги-Чуйскому СП не содержатся, ПСД на данные объекты не разработаны, участки для строительства не определены.

В Схеме территориального планирования Чеченской Республики, утвержденной постановлением Правительства Чеченской Республики от 21 сентября 2010 года №154 (в редакции от 30.04.2021 №71) в Приложение к постановлению (Положение о территориальном планировании Чеченской Республики) в перечень основных мероприятий по территориальному планированию Чеченской Республики внесен планируемых к строительству объекты капитального строительства регионального значения в области

общего образования, в области здравоохранения и в области инженерной инфраструктуры с. Танги-Чу.

**Инвестиции в строительство, реконструкцию и техническое перевооружение источников тепловой энергии**

Предложения по инвестированию средств в существующие объекты или инвестиции, предполагаемые для осуществления определенными организациями, утверждаются в схеме теплоснабжения только при наличии согласия лиц, владеющих на праве собственности и (или) на ином законном праве данными объектами, или соответствующих организаций на реализацию инвестиционных проектов.

На момент актуализации схемы теплоснабжения сельского поселения организации эксплуатирующие источники тепловой энергии в адрес органа самоуправления не заявляли о запланированных мероприятиях по реконструкции и (или) техническому перевооружению котельных для включения в схему теплоснабжения.